

**Les 18èmes Rencontres des Infirmiers.ères Francophones
en prévention et contrôle des infections**

Louvain-La-Neuve — 16 & 17 mai 2024

L'Analyse de Pratiques Professionnelles (APP) ou comment (re)nouer avec son réseau

Véronique Delannoy, Rachel Dutrech, Laurence Rousseaud
Cadres de santé Hygiénistes

CARACTERISTIQUES DE L'APP

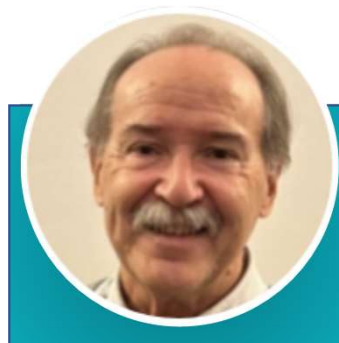
L'APP s'est développée depuis les années 40 comme une méthode favorisant :

- ✓ le perfectionnement
- ✓ la compréhension des pratiques professionnelles
- ✓ les dynamiques de co-formation

L'APP est un espace qui permet à un groupe de professionnels :

- ✓ de réfléchir ensemble à leur pratique
- ✓ de trouver par eux-mêmes des solutions
- ✓ de faire évoluer leur posture professionnelle

Un des promoteurs de la méthode est Patrick Robo, consultant formateur en APP : <http://probo.free.fr>



Patrick Robo



Maela Paul

CONTEXTE DU PROJET

Les missions des professionnels de la prévention et du contrôle des infections (PCI) requièrent :

- ✓ des connaissances scientifiques, techniques et méthodologiques
- ✓ un savoir-faire relationnel

Leurs opportunités professionnelles de se rencontrer et d'échanger entre pairs sont limitées.

Au cours de la pandémie COVID, certains professionnels ont exprimé un sentiment d'isolement.

Aussi, l'équipe du pôle appui du CPias de Nouvelle-Aquitaine leur a proposé l'opportunité :

- ✓ de mettre en mot leur vécu professionnel
- ✓ de questionner régulièrement des situations qui les ont interpellés
- ✓ d'analyser leur pratique et d'y donner un sens
- ✓ de créer un réseau

DEPLOIEMENT DANS NOTRE REGION

Le CPias NA contribue à la mise en œuvre des politiques régionale et nationale de prévention des infections associées aux soins dans les 3 secteurs de l'offre de soins.

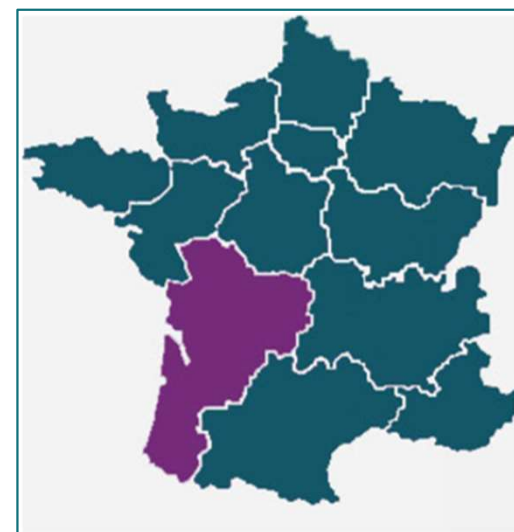
Son pôle appui accompagne concrètement les structures/professionnels sur le champ de la PCI.

Ces ateliers ont été déployés dès 2022 :

- ✓ sur 3 sites géographiques en **Nouvelle-Aquitaine**
- ✓ pour des groupes de 10 à 15 professionnels
- ✓ par les 3 cadres de santé du pôle appui

Le public cible :

- ✓ les professionnels médicaux et non médicaux en charge de la PCI en NA



FINALITE DES ATELIERS D'APP

Pour les animatrices des ateliers :

- ✓ constituer des Groupes de Formation **à et par** l'Analyse de Pratiques Professionnelles (GFAPP)
- ✓ amener ces groupes à une analyse réflexive de leurs pratiques

Pour les participants aux ateliers :


- ✓ se former en agissant
- ✓ mutualiser et élargir des compétences
- ✓ apprendre à mobiliser des stratégies de réflexion
- ✓ développer la coopération

OBJECTIFS

L'APP est une démarche de compréhension et d'analyse réflexive : elle n'implique ni explication, ni conseil, ni jugement.

La démarche permet :

- ✓ à la personne qui évoque la situation pour l'avoir vécue :
 - de se décentrer de la situation-problème
 - d'y voir plus clair rétrospectivement
 - de mieux comprendre son vécu parfois confus
- ✓ aux autres participants non impliqués dans la situation :
 - de mieux comprendre des situations analogues vécues
 - de se préparer à de futures situations similaires



Présentation de la démarche d'Analyse de Pratique Professionnelle
« Pour un accompagnement de proximité des Hygiénistes de Nouvelle-Aquitaine » - 2024

Origine/genèse du projet

Les professionnels médicaux et non médicaux de la prévention et du contrôle des infections (PCI) sont des maillons indispensables du dispositif de sécurisation des soins de par leurs missions de prévention et de surveillance des infections associées aux soins.

Leurs métiers sont très spécifiques dans le sens où ces professionnels exercent leurs missions en transversalité et de ce point de vue, ils sont exigeants sur le plan du savoir-faire relationnel au-delà des connaissances scientifiques, techniques et méthodologiques requises.

Pourtant, en dehors des journées de réseaux régionales ou des congrès nationaux, les intervenants n'ont que peu d'occasions de se rencontrer et d'échanger. Et ces derniers temps, ces opportunités de rencontres ont été mises à mal par la longue période pandémique d'autant plus que les disponibilités des membres des EOH et des EMH sont limitées du fait d'une réduction des effectifs de spécialités.

Dans ce contexte, en 2022, les membres du Pôle Appui du CPiAS NA ont choisi d'initier la création d'un espace-temps de réflexivité offrant aux hygiénistes l'opportunité de réinterroger, d'analyser leurs pratiques professionnelles et d'y donner du sens et de la cohérence. Les animateurs de cet espace privilégié ont vocation à garantir la cordialité des échanges, leur confidentialité et le recentrage sur les questions liées au travail.

Ateliers « Analyse de Pratiques Professionnelles » (APP)

De ses origines dans les années 70 à aujourd'hui, le champ de l'Analyse de Pratiques Professionnelles a, petit à petit, couvert un vaste territoire marqué par des approches multiples et la pluralité des bases théoriques. Pour autant, quelle que soit la méthode choisie, un groupe d'analyse de pratiques professionnelles est caractérisé par cinq éléments fondamentaux : l'analyse, la pratique, les rôles (l'exposant, les autres participants, l'animateur-facilitateur), le groupe et enfin les contractualisations au moment de la mise en place du groupe et au début de chaque séance d'APP.

<https://www.cpias-nouvelle-aquitaine.fr/>



[Fiche projet ateliers APP](#)

ENGAGEMENT DES PARTICIPANTS

L'APP implique une participation volontaire et assidue sur 3 matinées.

Les participants s'engagent contractuellement sur :

- ✓ leur régularité de participation
- ✓ la confidentialité des échanges
- ✓ le respect de l'autre
- ✓ l'application des règles de fonctionnement

<https://www.cpias-nouvelle-aquitaine.fr/>

CLICK



[Charte d'engagement aux ateliers](#)



Charte des participants aux ateliers d'Analyse de Pratiques Professionnelles (APP)-2024

Définition et principe de l'APP

Selon Patrick Robo, « il s'agit, par l'analyse d'une situation évoquée, d'aider un acteur professionnel impliqué à y voir plus clair par la compréhension d'un vécu, parfois/souvent confus, en même temps que de permettre à d'autres acteurs non impliqués d'analyser une situation toujours singulière et complexe, de mieux appréhender des situations analogues vécues personnellement, de se préparer (se former) à affronter des situations semblables à l'avenir, de comprendre par transposition à d'autres situations professionnelles ».

Le groupe APP animé par le CPIas NA

Il s'agit d'un groupe pluriprofessionnel composé de 10 à 15 professionnels médicaux et/ou non médicaux exerçant au sein d'une EDH ou d'une EMH de Nouvelle-Aquitaine (NA) quelle que soit leur ancienneté dans la spécialité, formés ou non à l'analyse de pratiques et volontaires pour participer à des séances d'analyses de pratiques professionnelles entre pairs.

Intentions pédagogiques

- ✗ Permettre la production d'un questionnaire périodique sur les pratiques professionnelles à partir de situations concrètes qui ont interpellés les professionnels.
- ✗ Renforcer le développement de la posture professionnelle, notamment le champ « Etre compétent » tel que décrit par G. Le Boterf (Référentiel Métier SF2H).
- ✗ Favoriser le développement d'une cohésion de groupe (réseau).

Principes fondateurs

Volontariat, bienveillance, loyauté, confidentialité, respect mutuel, non jugement, non conseil, auto-détermination, auto critique, disponibilité, assiduité, ponctualité.

Lue et approuvée le ____/____/2024

Engagement des participants

- ✗ Participer aux trois ateliers d'APP d'une demi-journée conformément au calendrier défini par le CPIas NA.
- ✗ S'impliquer dans le déroulement des séances.
- ✗ Respecter les principes fondateurs.

Engagements de l'équipe du CPIas NA

- ✗ Au terme de la période des inscriptions, le CPIas NA valide la composition des groupes stables qui se réuniront sur les sites d'accueil qui restent à préciser.
- ✗ Le calendrier des ateliers est communiqué dans le formulaire d'inscription en ligne et sur la page web du site du CPIas NA.
- ✗ Le lieu précis de réunion sera communiqué au plus tard 3 semaines avant la rencontre.
- ✗ Les cadres formés du CPIas NA animeront les ateliers en étant garants des aspects méthodologiques.
- ✗ Une attestation de présence sera remise à chaque participant.
- ✗ La participation aux ateliers n'est pas soumise à des frais d'inscription mais des frais de restauration sont à prévoir.

Modalités d'information en cas d'absence ou annulation

Toute absence d'un participant, report ou annulation d'un atelier d'APP est annoncée par mail à l'ensemble du groupe.

Modalités d'accès au groupe APP

- ✗ Inscription en ligne auprès du CPIas NA via le formulaire https://my.cpias-nouvelle-aquitaine.fr/inscription_APP_2024/
- ✗ Signature de la présente Charte (à renvoyer par mail à cpias_na@chu-bordeaux.fr en même temps que l'inscription).

Nom, Prénom et Signature

1/1 | Pôle Appui - CPIas Nouvelle-Aquitaine - janvier 2024

DEROULE D'UNE SEANCE

Le protocole du déroulé d'une séance de 3h30 est identique pour chaque atelier :

1. Mise en place du cadre de l'atelier :

- ✓ rappel des règles de fonctionnement
- ✓ co-animation de la séance

2. Choix de la situation qui va être « dépliée » :

- ✓ proposition de titres évocateurs
- ✓ négociation au sein du groupe

3. Exposé de la situation sélectionnée : 10'

- ✓ situation présentée par l'exposant.e

4. Questionnement de la situation : 30'

- ✓ par le groupe pour éclaircissements
- ✓ par l'animatrice (3 questions immuables)

5. Proposition d'hypothèses de compréhension : 30'

- ✓ formulation d'hypothèses par le groupe
- ✓ l'exposant.e « reste dans sa bulle » pour entrevoir des pistes de réflexion et amorcer une autoanalyse

6. Expression de l'exposant.e :

- ✓ la personne peut partager (ou non) ce qu'elle a perçu et retenu des échanges

BILAN GENERAL DE 3 ANNEES D'ATELIERS

Rétrospective en chiffres :

Année	Nombre de séances	Nombre de groupes	Participants
2022	6	3	24
2023	11	4	41
2024	12	4	42

Retours sur le fonctionnement de ces ateliers :

- ✓ un engagement assidu
- ✓ un climat bienveillant dans les échanges
- ✓ un collectif de pairs à l'écoute
- ✓ une appropriation de la méthode très rapide

RETOURS DES ANIMATRICES

L'APP permet de :

- ✓ prendre du recul
- ✓ questionner la pratique et la co-analyser
- ✓ ne pas juger et ne pas conseiller
- ✓ faire évoluer sa posture

Pour bien accompagner les groupes, une formation préalable à la démarche est indispensable.

RETOURS DES PARTICIPANTS

Quelques extraits de verbatim des participants recueillis « à chaud » :

Ces ateliers sont très précieux pour les professionnels isolés dans leur pratique

Avec l'APP, on apprend à prendre du recul avant d'agir

L'APP permet de décortiquer les situations exposées et de gérer différemment une situation analogue lorsqu'elle se produit

Les ateliers sont un sas de décompression pour déposer un ressenti négatif

Les ateliers ont fait évoluer ma manière de penser progressivement

Retours d'expérience :

✓ témoignages de participants aux ateliers APP : [3 interviews](#)

CLICK  <https://www.cpias-nouvelle-aquitaine.fr/>



POUR CONCLURE

Pour exercer pleinement leurs missions, les professionnels de la PCI doivent s'appuyer sur :

- ✓ leurs compétences scientifiques et techniques
- ✓ leurs compétences relationnelles

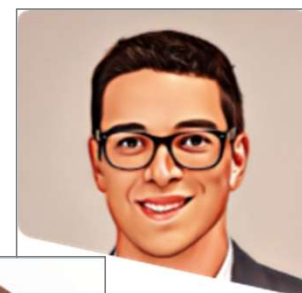
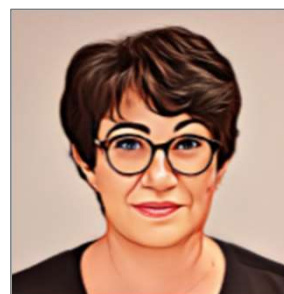
La démarche d'APP :

- ✓ permet une prise de recul vis-à-vis du vécu professionnel
- ✓ est susceptible de faire évoluer la posture de chacun
- ✓ apporte une réponse adaptée aux besoins de formation des professionnels
- ✓ **estompe le sentiment de solitude professionnelle**
- ✓ **renforce la solidarité entre pairs**

Quel est l'avenir de l'APP dans le domaine de la PCI ?

- ✓ être dupliquée et proposée par d'autres CPias en France
- ✓ ? être déployée dans les EOH avec des GFAPP autonomes ?
- ✓ ? être intégrée dans la formation initiale et continue des hygiénistes ?

MERCI AUX CONTRIBUTEURS DE CES ATELIERS



Les animatrices



Les supporteurs



Les participants.es
aux ateliers

**Les 18èmes Rencontres des Infirmiers.ères Francophones en
prévention et contrôle des infections
Louvain-La-Neuve — 16 & 17 mai 2024**

Le plus court chemin de soi à soi passe par autrui.

Paul Ricœur

**Merci pour votre
attention**

Pour tout échange complémentaire :

05 56 79 60 58

cpias.na@chu-bordeaux.fr